

НОВЫЯ МАСТАЦКІЯ МАГЧЫМАСЦІ Ў МІЖНАРОДНЫМ ДЫЯЛОГУ КУЛЬТУР

Яўген Феліксавіч Шунейка, кандыдат мастацтвазнаўства, прафесар кафедры гісторыі і тэорыі мастацтваў Беларускай дзяржаўнай акадэміі мастацтваў, удзельнік праекта **“Выток Нёмана-выток духоўнасці”**

У дынамічна распачатых 2010-х гг. жадана дачакацца больш значных мастацкіх адкрыццяў і здабыткаў у кірунку збліжэння розных творчых цэнтраў у краінах Еўропы, Азіі, Амерыкі, Афрыкі. Менавіта на гэтых вялікіх кантынентах цяпер адбываюцца вялікія творчыя працэсы перамен, якія нараджаюць новыя вобразныя ідэі ў самых наватарскіх мастацкіх формах.

Беларускае мастацтва не знаходзіцца на перыферыйных пазіцыях у гэтым інтэграцыйным руху. Актыўная гістарычная роля яго сусветна вядомых наватараў ў мінулым стагоддзі і сучасны стан прафесійнага мастацкага развіцця надае гэтаму патрэбны дынамізм. Сёлетняе 120-годдзе з дня нараджэння Хаіма Суціна, Уладзіслава Страмінскага, 110-годдзе з дня нараджэння Марка Роткі, адкрыццяў розных мадэрністычных кірункаў, нашых таленавітых землякоў, узорны прыклад раскрыцця мастацкага патэнцыялу творчых асобаў.

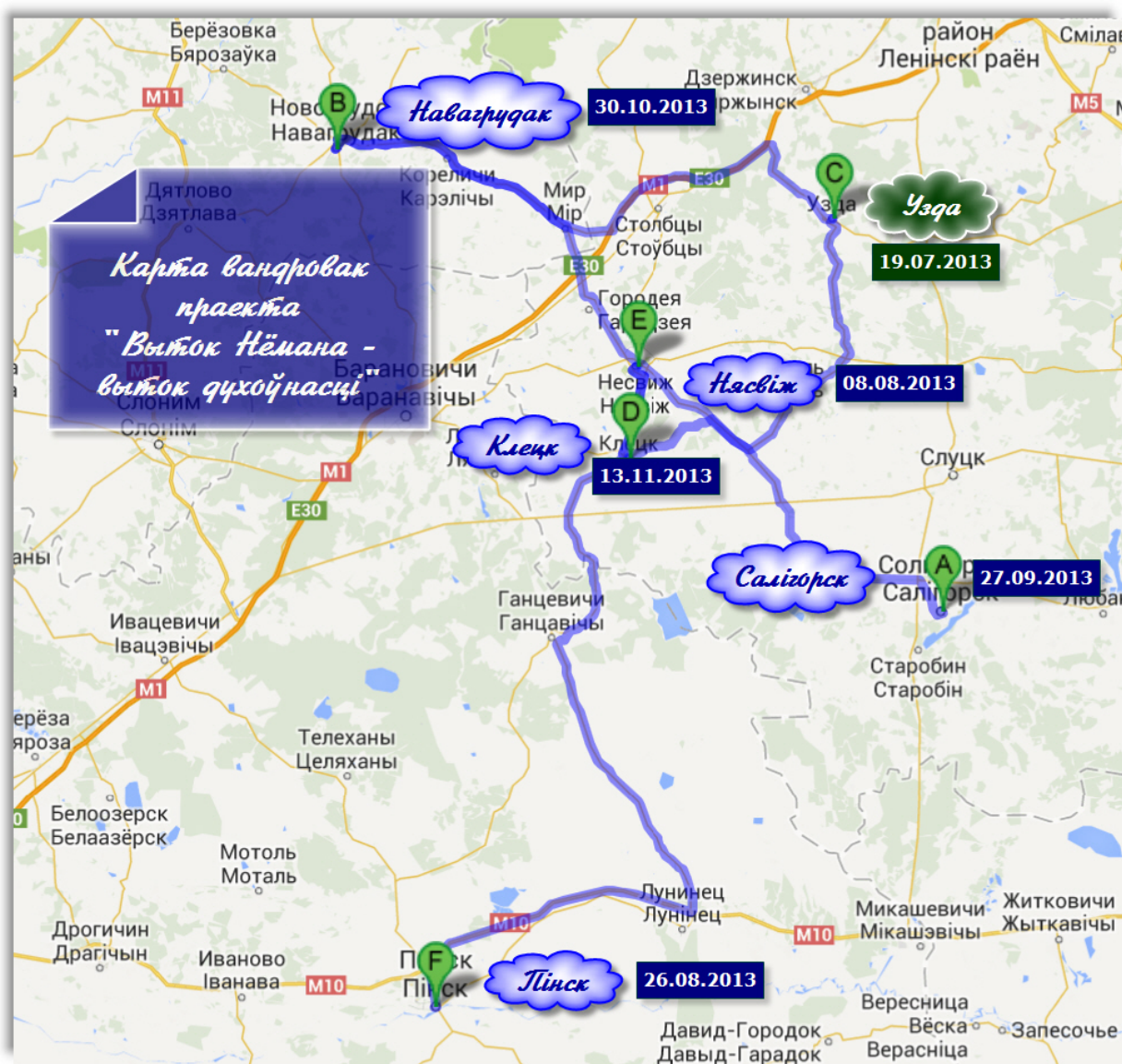
Пра гэта ўжо існуе навукова-папулярная, энцыклапедычная літаратура, нават выдадзены мастацтвазнаўчы зборнік [1, с. 35-44, с. 62-82, с. 51-61].

Сучасным беларускім мастакам ёсць з каго браць прыклад, каб упэўнена сцвярджаць напачатку новага стагоддзя свае лідэрскія магчымасці на міжнародным полі крэатыўнай дзейнасці. Не абаявязкова тут звязваць свае праекты толькі з асобнымі форумамі і фестывалямі, якія гуртуюць творцаў-эксперыментатараў з усяго свету. Напрыклад, селета прадстаўнікі беларускага мастацтва па неўразумелых прычынах не трапілі на 55-е мастацкае Біенале ў Венецыі. Але гэта яшчэ не азначае, што ў Беларусі ўжо не будзе перспектывы на будучыню дэманстраваць новыя мастацкія ідэі ў міжнародным асяроддзі.

У нас найчасцей здараецца, што на асабістым інтузіязме, пры дапамозе невялікай суполкі аднадумцаў можна значна больш арганізаваць і дасягнуць

патрэбных вынікаў, чым у безнадзейным чаканні нейкага “асаблівага мецэнату” ці “вельмі спрыяльных абставін”. Несумненна, што фармат такіх творчых інавацый можа быць дастаткова камерны, можа нават не мець шырокага водгуку ў масмедыях. Але з часам сапраўднае творчае адкрыццё становіцца шырока прызнаным і знакавым ў гісторыі мастацкіх эксперыментаў.

Ужо з ліпеня 2012 г. адбываецца шэрг перасоўных выстаў творча-асветніцкага праекта мастакоў з Узды, Мінска і Гродна **“Выток Нёмана-выток духоўнасці”**, арганізаваных пры падтрымцы Уздзенскага раённага краязнаўчага музея. Яны з поспехам праходзілі не толькі ва Уздзе, але і ў Нясвіжы, Пінску, Салігорску, Навагрудку, Клецку.



Ад Нёманскіх вытокаў - разам

http://istokduhovnosti.ucoz.org/publ/jawgen_shunejka_ad_njomanskikh_vytokaw_razam/1-1-0-3

ПАЧАТАК МАСТАЦКІХ ВАНДРОВАК (г.Нясвіж 08.08.2013)

http://istokduhovnosti.ucoz.org/publ/jawgen_shunejka_pachatak_mastackikh_vandrovak_g_njasvizh_08_08_2013/1-1-0-7

ПАД СКЛЯПЕННЯМІ МУЗЕЯ БЕЛАРУСКАГА ПАЛЕССЯ. РОЗДУМ НА СОТЫМ КІЛАМЕТРЫ

http://istokduhovnosti.ucoz.org/publ/jawgen_shunejka_pad_skljapennjami_muzeja_belaruskaga_pales_sja_rozdum_na_sotym_kilametry/1-1-0-8

"Нёманскія перасоўнікі" на зямлі беларускіх шахцёраў. Культурная ініцыятыва робіць цуды

http://istokduhovnosti.ucoz.org/publ/njomanskija_perasowniki_na_zjamli_belaruskikh_shakhcioraw/1-1-0-19

У НАВАГРУДСКАЙ "ПАДЗЕМЦЫ"

http://istokduhovnosti.ucoz.org/publ/u_navagrudskaj_padzemcy/1-1-0-35

Плануюцца і новыя выставовыя маршруты па рэгіёнах Беларусі і за яе межамі, якія дазваляць актывізаваць творчыя сувязі мастакоў з шырокай грамадскасцю.

Самае істотнае, каб такія творчыя дзеянні былі скіраваны **на адкрыццё важнага, але недаравальна забытага**; сцвярджанне **духоўных**, як ніколі **актуальных**, але яшчэ па-сапраўднаму *не асэнсаваных ідэй*; **аднаўленне** былых культурных сувязей і **закладанне** падмурку пад зусім новыя, якіх раней не было і да т.п.

У сучасным творчым працэсе нават не абавязкова, як гэта было раней, ўсё маляваць на палатне да завершанага "глянцавага бляску". Часам дастаткова ў лепшых традыцыях канцэптуалізму 1960-х – 2010-хх гг. у агульных рысах, эскізна пазначыць праблематыку, каб кожны мог уявіць яе вобразныя аспекты па-свойму, узбагачаючы магчымасці сваіх крэатыўных уяўленняў.

Безумоўна, заключнае слова для характарыстыкі мастацкай дзейнасці застаецца за гісторыкамі мастацтва, крытыкамі, журналістамі, якія спецыялізуюцца на культурных падзеях і біяграфіях творцаў-наватараў [2,3].

Нават калі такая патрэбная даследчыцкая інфармацыя з'яўляецца ў друкаваным выглядзе з пэўным спазненнем, яна не бывае "застарэлая". Вельмі заканамерна, што сапраўдныя творцы працуюць з пэўным апярэджаннем часу, больш "на будучыню", чым для аднадзённых сацыяльных патрэб і да т.п. Таму з часам іх вобразныя "пасланні нашчадкам"

прачытваюцца праз некалькі дзесяцігоддзяў як сапраўднае мастацкае адкрыццё, вартае захаплення, а мастацтвазнаўчыя матэрыялы пра іх жыццё і творчасць як непараўнальныя па значнасці інфармацыйныя крыніцы.

Прыкладам гэтаму служыць творчасць класіка беларускага мастацтва М.Сеўрука, у нясвіжскім доме-музеі якога усё часцей адбываюцца творчыя сустрэчы з мэтай новага асэнсавання яго спадчыны.



Кватэра-музей М.К. Севрука з'яўляецца структурным падраздзелам Нясвіжскага історыка-краяведческага музея. Персональная калекцыя художніка на данны момант складаецца з 1118 адзінак і ўключае ў сябе не толькі карціны художніка, но і набыскі, эскізы, рысункі, эстампы, кнігі, асабныя рэчы.

У ТВОРЧЫМ ГНЯЗДОЎІ МАЙСТРА

http://istokduhovnosti.ucoz.org/publ/jawgen_shunejka_u_tvorchym_gnjazdowi_majstra/1-1-0-10

У ТВОРЧЫМ ГНЯЗДОЎІ МАЙСТРА. У ПЛЭНЭРА ЁСЦЬ ПРАЦЯГ

http://istokduhovnosti.ucoz.org/publ/jawgen_shunejka_u_tvorchym_gnjazdowi_majstra_u_pleh_nehra_josc_pracjag/1-1-0-11

ЧАРОЎНЫ МАСТАЦКІ КУТОК НА ВУЛІЦЫ САДОВАЙ. КОЛЕРЫ НЯСВІЖСКАГА ВЕРАСНЯ

http://istokduhovnosti.ucoz.org/publ/jawgen_shunejka_charowny_mastacki_kutok_na_vulicy_sadovaj_kolery_njasvizhskaga_verasnja/1-1-0-13

АКАДЭМІЯ МАСТАЦТВАЎ У НЯСВІЖЫ

http://istokduhovnosti.ucoz.org/publ/00/akadehmija_mastactvaw_u_njasvizhy/2-1-0-31

Сонечны кастрычнік у Нясвіжы. Фотасправаздача

http://istokduhovnosti.ucoz.org/publ/conechny_kastrychnik_u_njasvizhy_fotaspravazdacha/1-1-0-26

Мастакам можна не сумнявацца ў такіх правераных часам заканамернасцях і натхнёна пашыраць усё новыя творчыя далягляды. Балазе што многае ўжо дасягнута і не трэба пачынаць з нулявой адзнакі. Узорным прыкладам плённых вынікаў міжнародных сувязей з’яўляецца графічная творчасць Г. Паплаўскага, прысвечаная яго індыйскім падарожжам, літаратурным шэдэўрам старажытнай краіны. Ён стаў у мінулых дзесяцігоддзях лаўрэатам прэміі Джэвахарлала Нэру і атрымаў званне ганаровага грамадзяніна Індыі. Яго актыўнае супрацоўніцтва з Рэспубліканскім таварыствам культурных сувязей з замежнымі краінамі (папулярна кажучы “Домам Дружбы”) стала для гэтага надзейнай стартавай пляцоўкай.

Мінскі “Дом Дружбы” не стамляецца штогод праводзіць мастацкія выставы, якія узбагачаюць культурныя мерапрыемствы розных грамадскіх таварыстваў, напрыклад, “Беларусь-Літва”, “Беларусь-Карэя”, “Беларусь-Іспанія” і інш. (Іх пры гэтым таварыстве налічваецца больш за трыццаць).

Па-сапраўднаму ўражвае шырокі тэматычны дыяпазон такіх аператыўна арганізаваных экспазіцый. Дзякуючы свайму добраахвотнаму жаданню дапамагчы ў патрэбнай справе, сталыя члены Беларускага саюза мастакоў **А.Бяляўскі, А.Батвінёнак, К.Харанека, Л.Гоманаў, В.Барабанцаў, Ф.Ладуцька**, нядаўнія выпускнікі Беларускай дзяржаўнай акадэміі мастацтваў **А.Вырва, Г.Конанова-Грыгалец, К.Разанкова, А.Міхаленка, М.Барысенка, М.Эльшэвіч** і інш. ў сёлетнім сакавіку-кастрычніку наладзілі выставы выяўленчай і дэкаратыўнай творчасці, прысвечаныя 40-годдзю аднаўлення мірнага жыцця ў В’етнаме, сувязям Максіма Танка з польскай літаратурай 1930-х – 1980-х гг., 170-годдзю іспанскага пісьменніка-рэаліста Беніта Переса Гальдоса і 150-годдзю яго земляка, вялікага мастака-імпрэсіяніста Хаакіна Саролы і Басціда, 140-годдзю турэцкага паэта Мэхмета Акіфа Арсоя і 90-годдзю ўтварэння Турэцкай Рэспублікі і інш.



*М.Эльмзвіч, А.Бабаян, Я.Шукейка - удзельнікі выставы
"Мірнае неба В'єтнама"*

*Я.Шукейка.
Тэкстыльная кампазіцыя
"У гонар вялікіх іспанцаў"*





ТАМ, ДЗЕ ШУМІЦЬ ДНЯПРО

http://istokduhovnosti.ucoz.org/publ/knigi_wdzelnikaw_praekta/tam_dze_shumic_dnjapro/6-1-0-40

ДРУЖБА, ПОДДЕРЖАННАЯ ВРЕМЕНЕМ И ЮНОСТЬЮ

http://istokduhovnosti.ucoz.org/publ/knigi_wdzelnikaw_praekta/druzhiba_podderzhanaja_vremenem_i_ju_nostju/6-1-0-37

Наталля Валанцэвіч. ПРАСЯКНУЦЦА ДУХАМ НЯСВІЖА

http://istokduhovnosti.ucoz.org/publ/knigi_wdzelnikaw_praekta/natallja_valancehich_prasjaknucca_dukham_njasvizha/6-1-0-36

ЦЯЧЭ РАКА ВІСЛА

http://istokduhovnosti.ucoz.org/publ/knigi_wdzelnikaw_praekta/cjacheh_raka_visla/6-1-0-30

Такія мерапрыемствы збіралі шырокае кола прысутных, праходзілі на высокім уздыме агульнай зацікаўленасці і, безумоўна, даюць права беларускім мастакам і надалей развіваць ў сваёй творчасці неабмежаваную міжнародную тэматыку. А падстаў для гэтага хапае: круглыя юбілеі вялікіх асоб, актуалізацыя векапомных гістарычных падзей з пазіцый іх незалежнага сучаснага асэнсавання, знаёмства з мастацкімі здабыткамі першапраходцаў мадэрністычнай творчасці, якія доўгі час былі “ў чорных спісах” і г. д.

Немагчыма не прыгадаць выставу “Беларускіх парыжан” М.Шагала, Н.Лежэ-Хадасевіч, Я.Любіча, С.Сэрфіна, Я.Зака, М.Кікоіна і інш., якая шэсць месяцаў экспанавалася ў Беларуска-нацыянальным мастацкім музеі (2012 – пачатак 2013 гг.). Потым яна павандравала ў Віцебск, дзе выклікала не меншы грамадскі рэзананс.

Раней пра такія праекты немагчыма было б нават марыць. Калі ж яны сталі рэальнасцю сучаснага мастацкага працэсу, неабходна і надалей будаваць далёкасяжныя планы беларуска-французскага творчага дыялогу, пераносіць яго ідэйную скіраванасць на іншыя заходнееўрапейскія краіны.

Нашы айчынныя мастакі настолькі эстэтычна выхаваныя на еўрапейскіх узорах прафесійнага мастацтва розных эпох і стыляў, што могуць, як кажуць, у адзін момант падключыцца на любую творчую хвалю і прыняць чынны ўдзел у міжнародных фестывалях мастацтваў, памятных выставах, нетрадыцыйных эксперыментальных праектах і да т.п.

Але ў адрозненні ад творцаў-мігрантаў мінулых часоў сучасным беларускім наватарам не абавязкова пакідаць родную старонку ў пошуках міжнароднага прызнання. Можна і ва ўтульнай мінскай майстэрні працаваць над вобразамі парызскага ці рымскага жыцця.



Я.Шунейка. Тэкстыльная кампазіцыя да 530 годдзя дзейнасці Леанарда да Вінчы ў Мілане

За плячыма ў мастакоў ўжо столькі далёкіх падарожжаў, сустрэч, адкрыццяў, якія літаральна “просяцца”, каб іх адлюстравалі ў сучаснай вобразнай форме як для айчынных, так і для замежных гледачоў. Культурнаму заходняму свету далёка не абьякавы беларускі мастацкі погляд на яго станоўчыя і праблемныя з’явы. Гэта збліжае, выклікае жаданне далейшага культурнага супрацоўніцтва.

Не менш важны для нас у культурным сэнсе вялікі свет Усходу. Беларусы з вялікім і шчырым захапленнем успрымаюць традыцыйнае мастацтва Індыі, Ірана, Японіі, Кітая, Турцыі, іншых пазаяўрапейскіх краін.

Напрыклад, “Дні іранскай культуры” 2000-х гг. у Рэспубліканскай выставовай галерэі Беларускага саюза мастакоў “Палац мастацтва” сталі пляцоўкай масавых народных сустрэч з традыцыйнымі рамёствамі, з носбітамі фальклору, выяўленчай мастацкай культуры гэтай сучаснай ісламскай краіны з магутнымі гістарычнымі каранямі.





На жаль, складаная эканамічная сітуацыя змушае іранскіх арганізатараў часова перапыніць такія папулярныя ў нашай краіне культурныя мерапрыемствы, але іх ранейшае правядзенне пакінула моцнае эстэтычнае ўражанне, стварыла вельмі прыцягальны імідж персідскага мастацкага стылю, самастойнага, незалежнага ад выпадковых уплываў.

Блізкі кантакт з такім вялікім творчым вопытам не можа не ўмацоўваць і лепшыя здабыткі беларускай нацыянальнай творчасці, выразныя абрысы якой не павінны без патрэбы “размывацца” ў наплыве розных модных “аднадзёнак”, сурагатных штамповак і іншай безгустоўшчыны, народжанай сучаснай мас-вытворчасцю.

Яшчэ больш паслядоўна і актыўна набліжаецца да нас хваля далёкаўсходняй культуры. За мінулае дваццацігоддзе з моманту ўсталявання дыпламатычных зносін паміж Рэспублікай Беларусь і КНР было праведзена вельмі шмат выстаў кітайскага жывапісу, узораў дэкаратыўнай творчасці. Кітайскія майстры традыцыйнага жывапісу і каліграфіі праводзілі бліскучыя майстар-класы для зацікаўленай беларускай моладзі. Такія сустрэчы не забываюцца [4].



Тэкстыльнае пано на беларускай і кітайскай мовах у гонар песняроў



На гэтай плённай глебе раптоўна і хутка вырасла творчасць ў стылі традыцыйнага кітайскага жывапісу тушшу выпускніцы Беларускай дзяржаўнай акадэміі мастацтваў (2013 г.), гродзенскай мастачкі М.Эльшэвіч.

Яна не паўтарае класічных кітайскіх матываў, але стварае ўласныя, праводзіць свае майстар-класы ў розных беларускіх гарадах сярод дзетак і дарослых [5]. Першы поспех яе пачынанняў у нашым грамадстве сведчыць пра тое, што такія творчыя эксперыменты вельмі патрэбныя, калі ў іх выніку далёкі свет становіцца блізкім.



Калі мастацтва, дзякуючы гэтаму, не ведае межаў, узнікаюць неўзабаве і новыя перспектывы глабальнага паразумення, перавагі сузідальнага над разбуральным і г.д.

Наватарскіх прыкладаў, мабыць дастаткова, каб абагульніць развагі і назіранні. Мастацтва свету імкнецца да глабальнага збліжэння. У новым дзесяцігоддзі гэта вельмі актуальная творчая задача. Захад і Усход выступаюць цяпер на раўных: хапае наватарскіх ідэй і ўзаемных сувязей.

Беларускія мастакі ў гэтае пераломнае дзесяцігоддзе пачалі ажыццяўляць розныя мэтанакіраваныя праекты, якія прыадчыняюць перад грамадствам вялікія перспектывы міжнароднага культурнага супрацоўніцтва,

чаго нам усім так не хапала ў недалёкім мінулым. Таму гэтыя пачынанні неабходна толькі вітаць, падтрымліваць, разумець іх актуальнасць.

Новая глабальная культура дапамагае ліквідаваць “муры самаізаляцыі”, але не можа абысціся без нацыянальных каранёў, без апірышча на вялікія творчыя здабыткі розных цывілізацый, краін, эпох, стыляў перад небяспекай агульнай уніфікацыі і знікнення многіх традыцыйных відаў народнага і прафесійнага мастацтва.

У беларускіх мастакоў ёсць цяпер вялікая магчымасць і надалей праяўляць свае творчыя здольнасці, вобразна рэагаваць на многія праблемы сучаснасці, перадаваць сваё бачанне яркіх сусветных прыкладаў культурнай разнастайнасці, быць, як ніколі раней, чуйнымі да ўсяго актуальнага, прыгожага, прагрэсіўнага.

Мэта гэта вельмі дастойная, а задачы для яе дасягнення разлічаны на многіх паслядоўных і мэтанакіраваных творцаў.

Спіс выкарыстаных крыніц

1. Шунейка Я. Паспект Незалежнасці. Нарысы. – Мінск: Галіяфы, 2012
2. Прокопцова В. Павел Маслеников. Портрет художника в зеркале времени. – Минск: Мастацкая літаратура, 2012
3. Гваздзёў С. Крэскі да партрэтаў мастакоў з Заходняй Беларусі. Нарысы. – Мінск: Галіяфы, 2013
4. Шунейка Я. Ф. Выстаўкі сучаснага кітайскага мастацтва ў Мінску / Актуальныя праблемы мировой художественной культуры. Материалы Международной научной конференции. Гродно, 5-6 апреля 2012 г. Часть 2. – Гродно: ГрГУ им. Я.Купалы, 2012 . – с.223-228
5. Стех-Санкевич И. Тушью по шелку/ Вечерний Минск. – 11.11.2012. – с.7



*Я. Шчейка.
Іспанська рэстаўрацыя абсалютызму ў 1814 годзе*



*Я. Шчейка.
Тэкстыльная кампазіцыя "У гонар вялікіх іспанцаў".*



Я. Шчэўка.

*Тэкстыльная кампазіцыя да 530-го года
дзеясці Леанарда да Вінчы ў Мілане.*



Я. Шчэўка.

Першая Іспанская Рэспубліка 1869 года



*Тэкстыльнае пано
 на беларускай і кітайскай мовах
 у гонар песняроў.*

*Я.Шчэўка.
 Творчы шарж "Хаакін Саройя на эцюдах".*



Усіх захоплює іранські текстиль



Цуды іранскай інкрустацыі



Сучасны майстра іранскага жыванісу



Творчае паразуменне



Працэс стварэння вобраза паэта Хосэ Марці



На выставе кітайскіх мастакоў у Мінску



*Прывітальная кампазіцыя да выставы,
прысвечанай беларуска-індыйскаму сяброўству.*



*М.Эльясэвіч, А.Бабаян, Я.Шунейка –
учасельнікі выставы "Мірнае неба В'єтнама".*



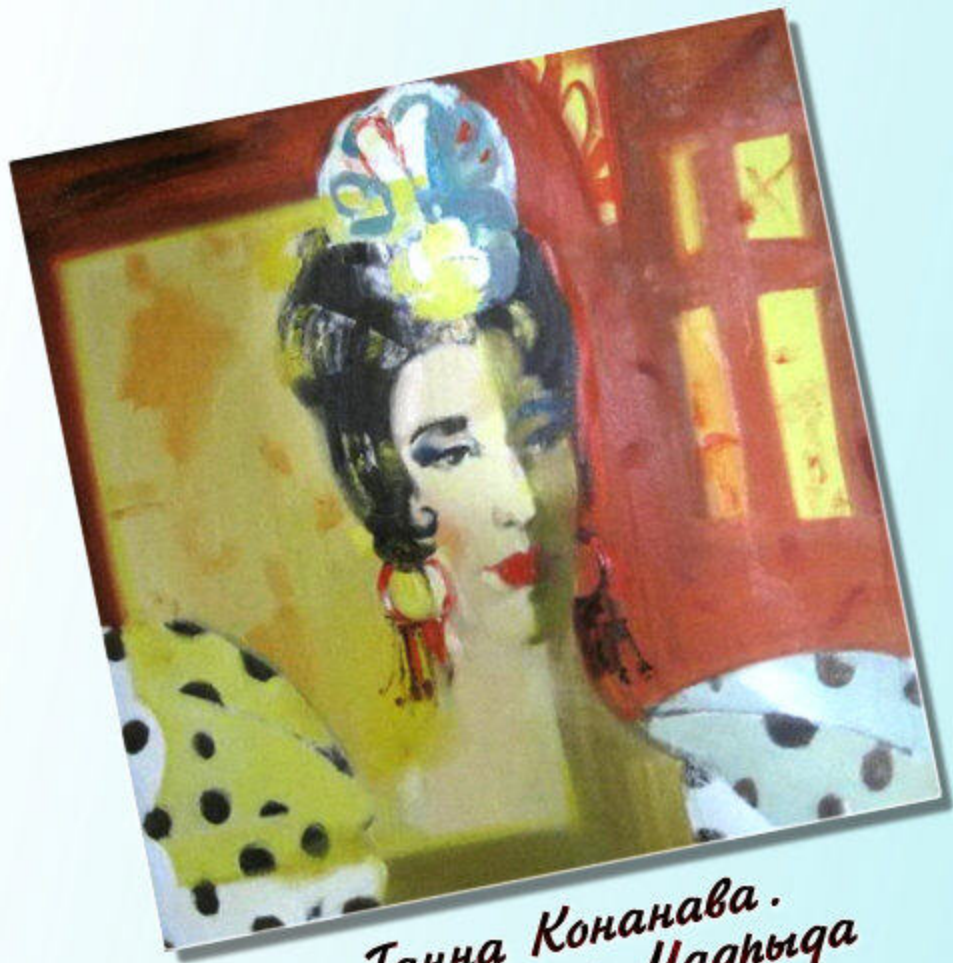
Кітайская скрыпачка ў доме-музеі Я. Коласа



*Куток экспазіцыі,
прысвечаны іспанскай тэматыцы*



*Дні культуры Ірана ў Мінску, 2011.
Знаемства з іранскай каліграфіяй*



*Танна Конанава.
Дзяўчына з Магрыда*



Танна Конанава. Дзяўчына з Валенсіі



Віктор Барабанцай . Андалузія



Віктор Барабанцай . Іспанія . Гранада



*Анатоль Бяляўскі -
цэзельнік выставы, прысвечаной
Хосе Марці*



Анатоль Бяляўскі. Іспанскі матыў

Лычкоўскі Андрэй Міхайлавіч

Нарадзіўся ў вёсцы Яршы Уздзенскага раёна Мінскай вобласці 10.01.1956 г.

Вучыўся пяць гадоў у народным універсітэце мастацтваў імя Крупскай г. Масквы на аддзяленні станкавага жывапісу і графікі.

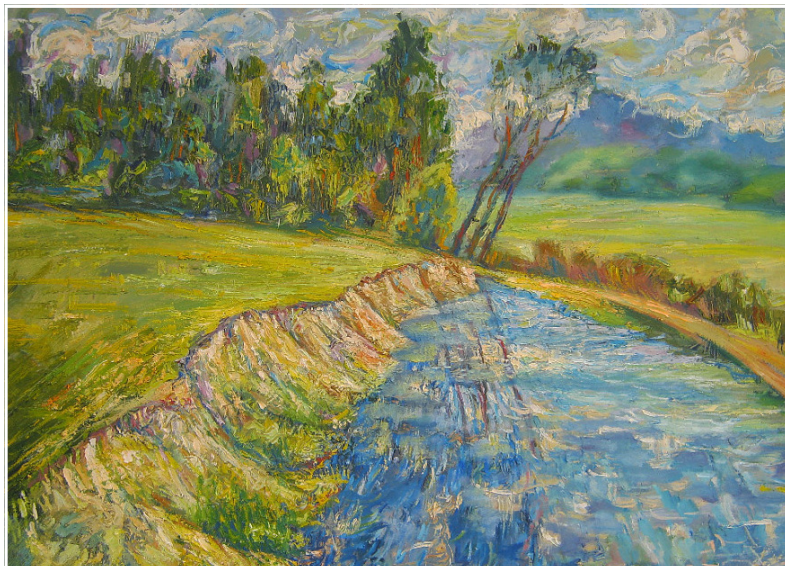
Скончыў педуніверсітэт імя М.Танка па спецыяльнасці “Выяўленчае мастацтва” у 2007 г.

Удзельнічае ў мастацкіх выставах з 1986 г.

Настаўнік.

Жывапісец.

Работы мастака знаходзяцца ў дзяржаўных музеях і мастацкіх галерэях Каргуз-Бярозы, Нясвіжа, Клецка, Пінска, Слуцка, Узды Рэспублікі Беларусь.



Летні Нёман (карт., алей 65x85)



Сядзіба Наркевіча-Ёдкі. Асенні парк (карт., алей 70x90)



Ля вады (карт., алей 60x70)



МИЩЕНКО НИКОЛАЙ ЕВГЕНЬЕВИЧ

Родился в г. Могилеве 21. 02.1949.

Учеба на художестве нно-графическом факультете
Витебского педагогического института 1969-1974 гг.

По окончании института работал в г. Могилеве,
затем в г. Минске учителем ИЗО, начальником
сектора художников в НИИСА, преподавал на
кафедре Белорусского педагогического
университета им. М.Танка.

С 2002 по 2009 гг. работал в центральном аппарате
управления Министерства культуры Республики
Беларусь.

С 2010г. работает в Национальном художественном
музее Республики Беларусь.

Участник республиканских, групповых и
международных выставок, международных
пенэров.

Персональные выставки в 1996,1999, 2009, 2010, 2011
гг.

1992 Член Белорусского союза дизайнеров

2005 Член Белорусского союза художников

Работы находятся в Национальном художественном
музее Республики Беларусь, Музее современного
изобразительного искусства (Минск), Могилевском
областном художественном музее им.
П.В.Масленикова, Светлогорской картинной
галерее, Мозырском объединенном музее, Крупском
краеведческом музее, в частных коллекциях России.
Беларуси, Украины, Польши, Германии.



Туман над Мстой. 2006



Дом у старой березы. 2006



Шунейко Евгений Феликсович

Родился в 1954 г. в г. Гродно.

В 1973 г. выпускник Минского художественного училища им. А.Глебова.

В 1973-1978 гг. учеба в Белорусском государственном театрально-художественном институте на факультете декоративного искусства и дизайна.

В 1980-1984 гг. работа методистом в Гродненском областном научно-методическом центре народного творчества.

В 1984-1986 гг. работа воспитателем в Республиканской школе-интернате по музыке и изобразительному искусству им. И.Ахремчика.

В 1986-1988 гг. работа заведующего отделом по общественным мероприятиям Белорусского Фонда Культуры. С 1988 г. работа преподавателем, с 2000 г. доцентом, с 2011 г. профессором Белорусской государственной академии искусств.

Защита кандидатской диссертации по искусствоведению «Белорусские набивные ткани XVII – XX ст.ст.» (2005 г.).

Член Белорусского союза художников (с 1989 г.).

Автор многочисленных публикаций (с 1980 г.) на белорусском, русском, немецком, польском языках об истории и современном развитии белорусского искусства, о его международных художественных связях.

Организатор и участник (с 1980 г.) многочисленных художественных выставок в Гродно, Минске, Витебске, Узде, Марьиной Горке, Вилейке и других культурных центрах Беларуси и за ее пределами (Берлин, Гданьск, Альбарабелло (Италия)).



Поэт и муза. 2009



В зеркале нового века. 2009

Ладутько Федор Сергеевич

Родился в 1943 г. в д. Маховка Пуховицкого р-на на Минщине.

В 1960-1964 гг. учеба в Минском архитектурно-строительном техникуме.

В 1970-1975 гг. учеба на факультете дизайна и декоративно-прикладного искусства в Белорусском государственном театрально-художественном институте.

Работа дизайнером в многочисленных бюро эстетики и художественного проектирования в Минске в 1970-х – 1990-х годах.

Член Белорусского союза художников (с 1995 г.).

Автор концептуальной разработки Республиканского музея народного искусства в Раубичах, Мемориального музея Я.Колоса в Акинчицах, Литературного музея М.Танка в Минске и др. (1970-е -1990-е гг.)

Участник (с 1990-х гг.) многочисленных художественных выставок БСХ в Минске, групповых и персональных выставок в Узде, Марьиной Горке, Вильнюсе.



Берег



У озера

Філіповіч Алесь



Нарадзіўся ў г. Мінску у 1959 г.

У 1974 г. скончыў мастацкую школу, у 1979 г. мастацкую вучэльню і у 1993 г. Акадэмію мастацтваў у г. Мінску (аддзяленне станковага жывапісу).

Першая ўсесаюзная выстава маладых мастакоў, якая адбылася ў 1982 годдзе, стала пачаткам выставачнай дзейнасці мастака.

Прымаў удзел у шматлікіх нацыянальных і міжнародных мастацкіх выставах у Беларусі, Літве, Польшчы, Нямеччыны, Францыі, Італіі, Расеі. Карціны знаходзяцца ў прыватных калекцыях Беларусі, Амерыкі, Канады, Англіі, Расеі, Украіны, Нямеччыны і Літвы.

Партрэт народнага паэта Беларусі Ніла Гілевіча знаходзіцца ў Беларускай нацыянальнай Гудзевічскай музеі, у Слуцкай карціннай галерэі – карціна “Восень”, у Нацыянальнай Бібліятэцы – тры краявіды.

У 2003-2004 г.г. у г. Мінску прайшлі персанальныя выставы, прысвечаныя 450-годдзю Рэфармацыі ў Беларусі.

У 2003 г. прымаў удзел у выставе ў г. Альбэрабэлла (Італія).

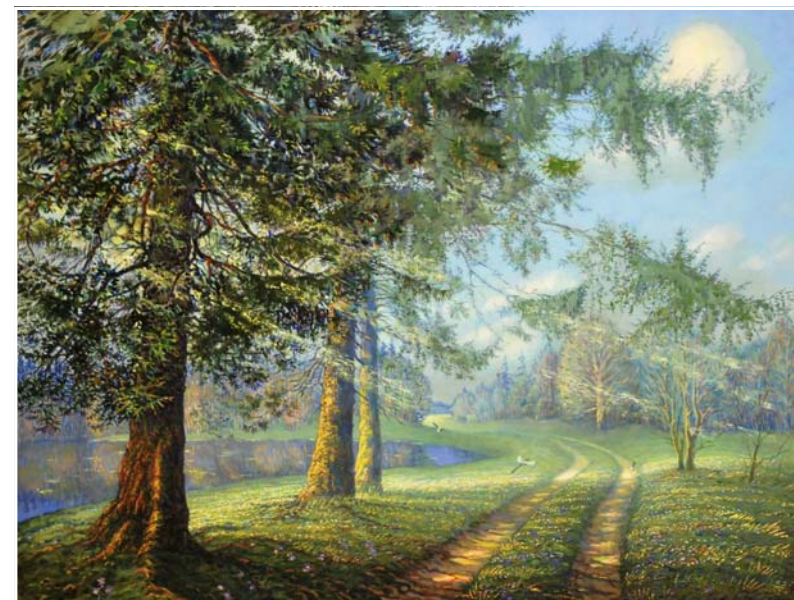
У 2009-2010 г.г. адбыліся персанальныя выставы ў гісторыка-краязнаўчым музеі г. Узда і ў карціннай галерэі г. Слуцка, у 2011 г. у краязнаўчым музеі г. Капыля, у 2012 г. у Пухавіцкім раённым краязнаўчым музеі.

У 2013 годзе прымаў удзел у выставе “З-пад вытокаў Нёманскіх” у гісторыка-краязнаўчых музеях г. Узда і г. Нясвіжа.

Алесь Філіповіч працуе ў жанры гістарычнай карціны, партрэта, краявіда, нацюрморта.



Паставы (1995, палатно, алей)



Вясна (2009, палатно, алей)



Гомонов Леонид Михайлович

Родился 22 ноября 1953 года в городе Славгороде Могилевской области.

В 1974 году закончил Минское художественное училище им. А. К. Глебова.

В 1991 году — Белорусский государственный театрально-художественный институт (с 1991 года — Академия искусств).

1991 год — член Союза художников СССР.

С 1981 года — участник всесоюзных, республиканских, международных выставок и конкурсов.

Ежегодно принимает участие в международных пленэрах по живописи. Призер республиканских, всесоюзных конкурсов плаката и книжной графики. Работы находятся в музеях и галереях Беларуси, России, Словакии, в частных коллекциях Беларуси, России, Польши, Германии, Франции, Норвегии, Дании, США, Китая, Израиля, Сербии, Турции, Палестины, Вьетнама, Канады.

В 2006 году на Конгрессе Глав Городов, г. Москва, награжден Международным благотворительным фондом «Меценаты столетия» медалями «Благотворитель» и «Во имя жизни на земле» — за благородство помыслов и дел.

2010 — Член-корреспондент Международной академии культуры и искусства.

2005–2013 гг. — председатель жюри ежегодного Международного конкурса детского рисунка «На своей земле».



Лесное озеро в лучах солнца. 2009



Музыка теплого вечера . 2009

Эльяшевич Марина Сергеевна



Родилась 19 июня 1977 года в г. Гродно.

В 1993 году окончила специализированную среднюю школу спортивного профиля по плаванию, получила музыкальное образование по классу аккордеон и фортепиано (г. Гродно).

В 1998 году окончила Гродненский торговый колледж по специальности коммерческая деятельность. В 2002 году окончила Московский Государственный Открытый Университет по специальности "Менеджмент и экономическая политика" (г. Москва).

В 2013 году окончила Белорусскую Государственную Академию искусств, отделение графический дизайн (г. Минск), институт подготовки кадров Академии Наук (г. Гродно).

Автор персональных художественных выставок в Минске, Гродно, Светлогорске, Крупках, Марьиной Горке связанных с живописными мотивами природы, анималистики и др.

Сфера интересов: спорт (плавание, йога), традиционная китайская живопись, каллиграфия.

Сфера научных интересов: исследование традиций национальной китайской живописи гошуа, сайбоку-га и её популяризация в современном художественном пространстве Беларуси, творческие взаимосвязи современного белорусского и китайского искусства.



Жених (китайская бумага, тушь)

Филиппович Ярослав Александрович

Член молодежной секции Союза художников
Беларуси.

С 2009 г. участник групповых выставок в гг. Узда,
Несвиж, Слуцк, Пинск.

Работы находятся как в частных коллекциях в
России и Беларуси, так и на улицах городов:
Нижний-Новгород, Долгопрудный, Курск (Россия),
Смолевичи, Лида, Горки, Могилев, Молодечно,
Минск (Беларусь).

В 2013 г. – участвует в выставке «Ад вытокаў
Нёманскіх» в историко-краеведческих музеях
Несвижа, Солигорска, Пинска, Узды.

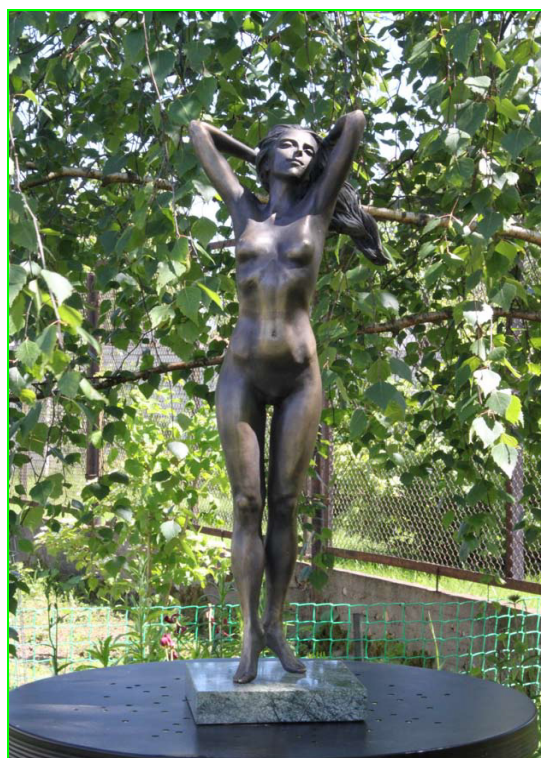


Родился в г. Минске 26.11.1981 г.

С 1995 г. по 2000 г. учеба в Республиканском
Лицее им. Ахремчика на отделении
скульптуры.

В 2000 г. поступил в Академию Искусств. В период
учебы в Академии начал работать в тандеме с
В. И. Жбановым. В сотрудничестве с ним было
создано много скульптур, установленных в
городах Беларуси и России.

В настоящее время работает в Белреставрации.





*Выстава
жыванісц і скульптуры
"З-над вытокаў Нёманскіх"*

**Андрэй Лычкоўскі
Мікалай Мішчанка
Алесь Філіповіч
Яраслаў Філіповіч**

Уздзенскі гісторыка-краязнаўчы музей
вул. Школьная 4а.

Час работы выставы:

19 ліпеня - 5 жніўня з 9.00 па 17.00
Тэлефон для даведак: 8 (01718) 56 0 81

АДКРЫЦЦЁ
ВЫСТАВЫ
08.08.2013
15-00



Нясвіжскі раённы гісторыка-краязнаўчы музей

АД ВЫТОКАЎ НЁМАНСКИХ

ВЫСТАВА
ЖЫВАПІСУ
І СКУЛЬПТУРЫ

ЛЫЧКОЎСКИ АНДРЭЙ
МІШЧАНКА МІКАЛАЙ
ФІЛІПОВІЧ АЛЕСЬ
ФІЛІПОВІЧ ЯРАСЛАЎ

Музей Беларускага Палесся.
г. Пінск, плошча Леніна, 22

Ад Нёмана да Піны

Выстава жывапісу і скульптуры

Гоманаў Леанід
Ладуцька Фёдар
Лычкоўскі Андрэй
Мішчанка Мікалай
Філіповіч Алесь
Філіповіч Яраслаў
Шунейка Яўген



Адкрыццё выставы адбудзецца
ў 16 гадзін 23 жніўня 2013 года.

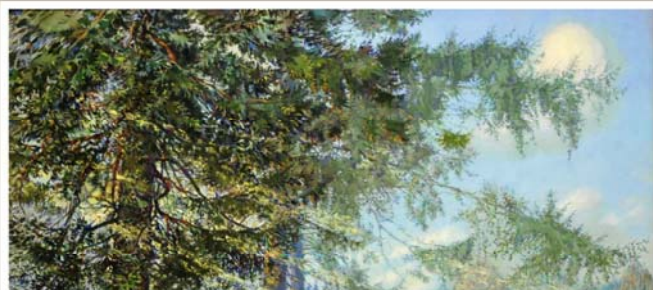
Інфармацыйная падтрымка - праект "Выток Нёмана – выток духоўнасці"

Салігорскі краязнаўчы музей.
г. Салігорск, вул. Леніна, д. 5а

НЁМАНСКІЯ ПЕРАСОЎНІКІ

Выстава жывапісу і скульптуры

Гоманаў Леанід
Ладуцька Фёдар
Лычкоўскі Андрэй
Мішчанка Мікалай
Філіповіч Алесь
Філіповіч Яраслаў
Шунейка Яўген



Адкрыццё выставы адбудзецца
ў 17 гадзін 27 верасня 2013 года.

Інфармацыйная падтрымка - праект "Выток Нёмана – выток духоўнасці"

Выстава
жывапісу,
графікі
і скульптуры



Масту -
Неманскі Вянок

Гоманаў Леанід,
Ладуцька Фёдар,
Лычкоўскі Андрэй,
Мішчанка Мікалай,
Філіповіч Алесь,
Філіповіч Яраслаў,
Шунейка Яўген,
Эльшэвіч Марына

30 кастрычніка
2013 года,
14-30

Дом-музей Адама Міцкевіча
г. Навагрудак, вул. Леніна, 1

Музей гісторыі Ключчыны
г. Клецк, вул. Гагарына, 6

АД НЁМАНА ДА ЛАНІ

Выстава жывапісу, графікі і скульптуры



Гоманаў Леанід,
Падуцька Фёдар,
Лычкоўскі Андрэй,
Мішчанка Мікалай,
Рынкевіч Уладзімір,
Філіповіч Алесь,
Філіповіч Яраслаў,
Шунейка Яуген,
Эльясэвіч Марына

Адкрыццё выставы адбудзецца 13 лістапада ў 15-00